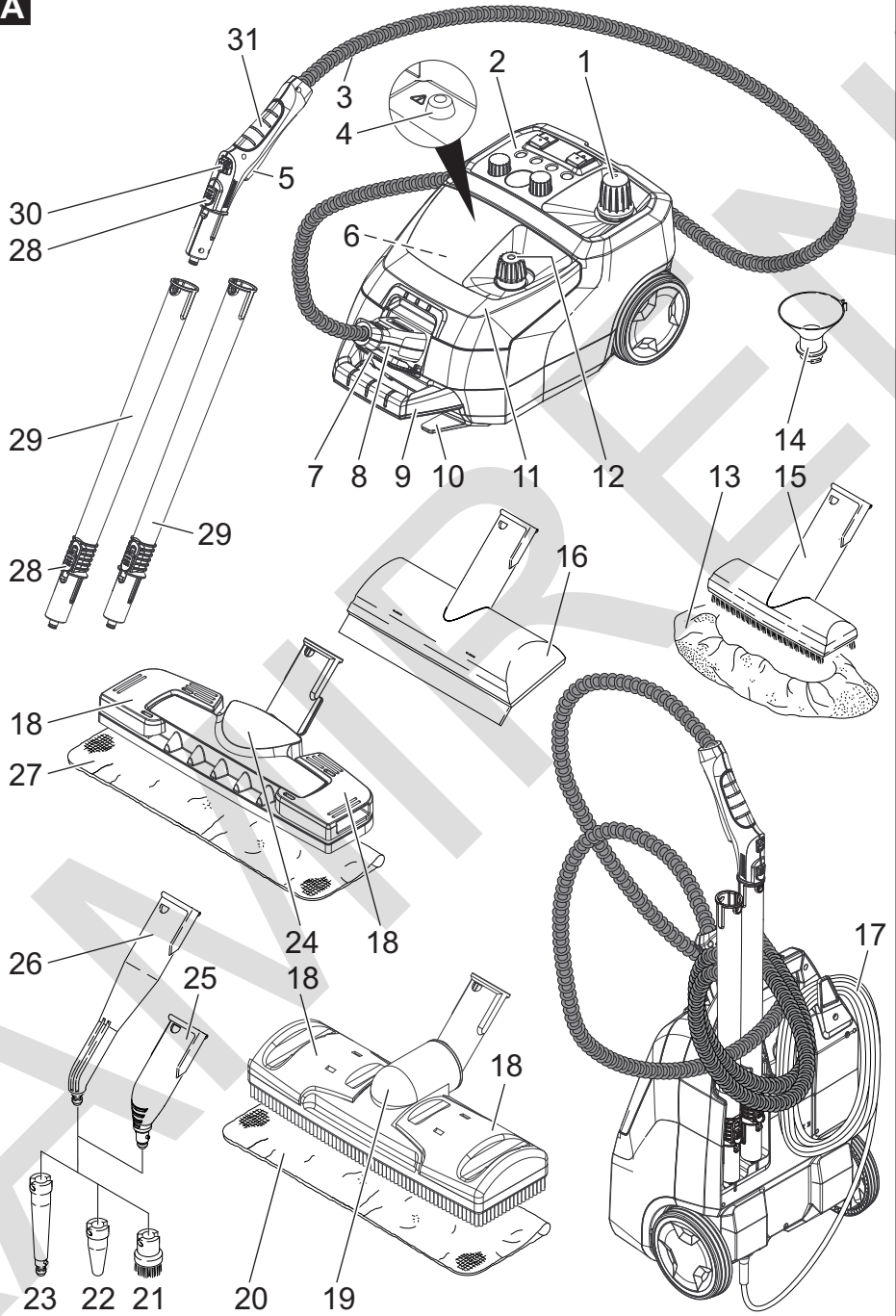
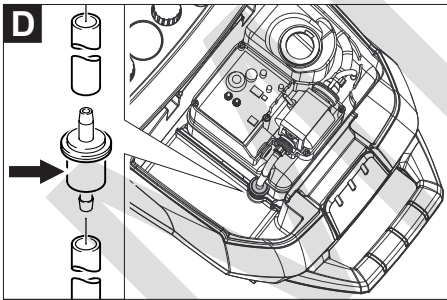
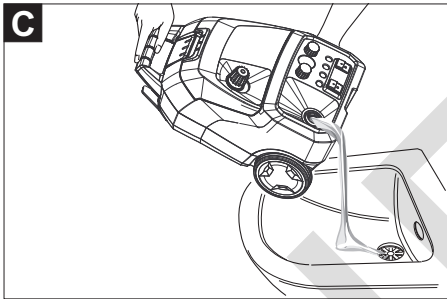
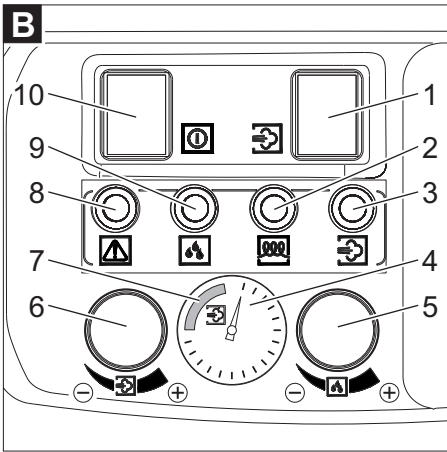


Deutsch	4
English	13
Français	22
Italiano	32
Nederlands	41
Español	50
Português	59
Dansk	68
Norsk	77
Svenska	86
Suomi	95
Ελληνικά	104
Türkçe	114
Русский	123
Magyar	133
Čeština	142
Slovenščina	151
Polski	160
Românește	169
Slovenčina	178
Hrvatski	187
Srpski	196
Български	205
Eesti	215
Latviešu	224
Lietuviškai	233
Українська	242

**Register and win!**  
[www.kaercher.com/register-and-win](http://www.kaercher.com/register-and-win)



**A**





Pirms ierīces pirmās lietošanas izlasiet instrukcijas oriģinālvalodā, rīkojieties saskaņā ar norādījumiem tajā un uzglabāiet to vēlākai izmantošanai vai turpmākiem lietotājiem.

- Pirms pirmās lietošanas obligāti izlasīt norādījumus par drošību Nr. 5 956-345,0!
- Ja netiek ievērota lietošanas instrukcija un drošības norādījumi, aparātā var rasties bojājumi, apdraudot aparāta lietotāja un citu personu drošību.
- Par transportēšanas bojājumiem nekavējoties ziņojiet tirgotājam.

## Satura rādītājs

Vides aizsardzība . . . . .	LV	1
Riska pakāpes . . . . .	LV	1
Noteikumiem atbilstoša lietošana . . . . .	LV	1
Simboli uz aparāta . . . . .	LV	2
Pārskats . . . . .	LV	2
Drošības iekārtas . . . . .	LV	2
Tīrīšanas metodes . . . . .	LV	3
Eksploatācijas uzsākšana . . . . .	LV	3
Apkalpošana . . . . .	LV	3
Piederumu lietošana . . . . .	LV	5
Transportēšana . . . . .	LV	6
Glabāšana . . . . .	LV	6
Kopšana un tehniskā apkope . . . . .	LV	6
Palīdzība darbības traucējumam . . . . .	LV	7
Garantija . . . . .	LV	7
Piederumi un rezerves daļas . . . . .	LV	7
EK Atbilstības deklarācija . . . . .	LV	8
Tehniskie dati . . . . .	LV	9

## Vides aizsardzība



Iepakojuma materiāli ir atkārtoti pārstrādājami. Lūdzu, neizmetiet iepakojumu kopā ar mājsaimniecības atkritumiem, bet nogādājiet to vietā, kur tiek veikta atkritumu otrreizējā pārstrāde.



Nolietotās ierīces satur noderīgus materiālus, kurus iespējams pārstrādāt un izmantot atkārtoti. Baterijas, eļļa un tamlīdzīgas vielas nedrīkst nokļūt apkārtējā vidē. Tādēļ lūdzam izmantot vecās ierīces ar atbilstošu atkritumu savākšanas sistēmu starpniecību.

## Informācija par sastāvdaļām (REACH)

Aktuālo informāciju par sastāvdaļām atradīsiet:

[www.kaercher.com/REACH](http://www.kaercher.com/REACH)

## Riska pakāpes

### △ **BĪSTAMI**

Norāda uz tiešām draudošām briesmām, kuras rada smagus ķermeņa ievainojumus vai izraisa nāvi.

### △ **BRĪDINĀJUMS**

Norāda uz iespējami bīstamu situāciju, kura var radīt smagus ķermeņa ievainojumus vai izraisīt nāvi.

### △ **UZMANĪBU**

Norāda uz iespējami bīstamu situāciju, kura var radīt vieglas ievainojumus.

### **IEVĒRĪBAI**

Norāde par iespējami bīstamu situāciju, kura var radīt materiālos zaudējumus.

## Noteikumiem atbilstoša lietošana

- Aparāts ir paredzēts tīrīšanai ar tvaiku un atbilstoši aprakstam šajā lietošanas instrukcijā ir izmantojams kopā ar piemērotiem piederumiem.
- Šī ierīce ir piemērota izmantošanai komerciālajiem mērķiem.
- Šis aparāts nav piemērots rūpnieciskai lietošanai.

## Simboli uz aparāta



### Tvaiks

UZMANĪBU! Aplaucēšanās risks



*Apdegumu gūšanas risks, strādājot pie sakarsētām virsmām!*

## Pārskats

### Aparāta elementi

#### Attēls A

- 1 Drošības noslēgs (tvaika katla)
- 2 Vadības panelis
- 3 Tvaika padeves šjūtene
- 4 Atiestates poga - atkalķošana
- 5 Tvaika padeves poga
- 6 Piederumu nodalījums
- 7 Aparāta kontaktligzdas vāciņš
- 8 Tvaika pierīces kontaktspraudnis
- 9 Rokturis aparāta pārnēsāšanai
- 10 Kabeļa āķis
- 11 Pārsegs
- 12 Tvertnes noslēgs (tīrā ūdens tvertnei)
- 13 Frotē auduma pārvalks
- 14 Piltuve
- 15 Rokvadības sprausla
- 16 Uzgalis logu tīrīšanai (papildpiederums)
- 17 Tīkla kabelis
- 18 Turētājskavas
- 19 Uzgalis ar sariem grīdas tīrīšanai
- 20 Grīdas mazgāšanas drāna (uzgalim ar sariem grīdas tīrīšanai)
- 21 Aplojošā suka
- 22 Power sprausla (sarkana)
- 23 Pagarinājums
- 24 Uzgalis ar plāksnītēm grīdas tīrīšanai
- 25 Reaktīvā punktsprausla (120 mm)
- 26 Reaktīvā punktsprausla (180 mm)
- 27 Grīdas mazgāšanas drāna (uzgalim ar plāksnītēm grīdas tīrīšanai)
- 28 Bloķēšanas poga
- 29 Pagarināšanas caurule
- 30 Bloķēšanas mehānisms (bērnu aizsardzībai)
- 31 Tvaika pistole

## Vadības panelis

#### Attēls B

- 1 Tīrā ūdens tvertnes sūkņa slēdzis
- 2 Kontrollampīņa "Apsilde" (dzeltēna)
- 3 Kontrollampīņa "Nepietiekams ūdens daudzums tvaika katlā" (sarkana)
- 4 Temperatūras indikators
- 5 Grozāmā VAPOHYDRO regulēšanas poga
- 6 Grozāmā poga tvaika daudzuma regulēšanai
- 7 Darba temperatūras diapazons
- 8 Kontrollampīņa "Atkalķošana" (balta)
- 9 Kontrollampīņa "Nepietiekams ūdens daudzums tīrā ūdens tvertnē" (sarkana)
- 10 Apsildes (ieslēgšanas/izslēgšanas) slēdzis

### Krāsu marķējums

- Tīrīšanas procesa vadības elementi ir dzeltēni.
- Apkopes un servisa vadības elementi ir gaiši pelēki.

## Drošības iekārtas

Drošības ierīces kalpo lietotāja aizsardzībai un tās nedrīkst ignorēt vai apiet to darbību.

### Spiediena regulators

Ar spiediena regulatora palīdzību tvaika katla spiediens iespēju robežās tiek uzturēts nemainīgs. Sasniedzot maksimālo darba spiedienu, katla karsēšana tiek izslēgta un, tvaika ņemšanas rezultātā spiedienam katlā samazinoties, karsēšana tiek atkal atjaunota.

### Ūdens samazināšanās termostats

Kad ūdens katlā ir samazinājies līdz noteiktai atzīmei, pieaug apsildes temperatūra. Ūdens samazināšanās termostats atslēdz apsildi, un iedegas sarkanā kontrollampīņa "Nepietiekams ūdens daudzums". Apsilde netiek ieslēgta tik ilgi, kamēr katls nav atdzisis vai netiek uzpildīts no jauna.

## Drošības termostats

- Ja nedarbojas ūdens samazināšanās termostats un aparāts pārkarst, drošības termostats aparātu izslēdz.
- Lai iestatītu drošības termostatu atpakaļ sākotnējā stāvoklī, vērsieties firmas KÄRCHER pilnvarotā klientu apkalpošanas dienestā.

## Drošības aizslēgs

- Ar drošības aizslēgu tiek noslēgts tvaika katls, lai tajā nepalielinātos tvaika spiediens. Ja spiediena regulators ir sabojājies un katlā ir radies pārspiediens, drošības aizslēgā atveras drošības vārsts un tvaiks caur aizslēgu tiek izvadīts ārpusē.
- Pirms ierīces lietošanas atsākšanas vērsieties firmas KÄRCHER pilnvarotā klientu apkalpošanas centrā.

## Tīrīšanas metodes

### Tekstilizstrādājumu atjaunošana

Pirms apstrādes ar ierīci vienmēr pārbaudiet tekstilizstrādājuma izturību kādā neredzamā vietā: vispirms to apstrādājiet ar tvaiku, tad ļaujiet izžūt un pēc tam pārbaudiet, vai nav novērojamas krāsas vai formas izmaiņas.

### Virsmu ar speciālu pārklājumu vai lakotu virsmu tīrīšana

Tīrot krāsotas vai ar sintētiskiem materiāliem pārklātas virsmas, kā, piem., virtuves un dzīvojamās istabas mēbeles, durvis, parketu, var atdalīties vasks, mēbeļu politūra, sintētiskais pārklājums vai krāsa vai veidoties traipi. Tīrot šīs virsmas, apstrādājiet ar tvaiku lupatiņu un notīriet virsmu ar to.

### Stikla virsmu tīrīšana

Veicot tīrīšanu gadalaikos, kad ir īpaši zema gaisa temperatūra, loga rūts ir jāuzsilda. Šim nolūkam visu stikla virsmu no apm. 50 cm attāluma nedaudz apstrādājiet ar tvaiku. Tā tiek novērsts virsmas spriegums, kas var izraisīt stikla pārplīšanu.

## Ekspluatācijas uzsākšana

### Piederumu montāža

- Atveriet aparāta kontaktligzdas vāciņu un cieši iespraudiet tvaika pierīces kontaktspraudni. Kontaktspraudņa izciļņiem ir jānofiksējas aparāta kontaktligzdas vāciņā.
- Savienojiet piederumdetaju (uzgali grīdas tīrīšanai, rokvadības sprauslu vai reaktīvo punktsprauslu) ar tvaika pistoli. Iebīdīiet daļas vienu otrā, līdz nofiksējas tvaika pistoles bloķēšanas poga.
- Vajadzības gadījumā izmantojiet pagarinājuma caurules. Iebīdīiet daļas vienu otrā, līdz nofiksējas attiecīgā bloķēšanas poga.
- Lai piederumdetajas noņemtu, nospiežiet bloķēšanas pogu.

### Ūdens uzpilde

**Norādījums:** Destilētu ūdeni (neveidojas kaļķis) var izmantot, taču tas izraisa katla ātrāku nodilumu, tāpēc nav ieteicams.

- Pārbaudiet drošības aizslēga ciešu fiksāciju.
- Noskrūvējiet tīrā ūdens tvertnes noslēgu.
- Uzlieciet uz tīrā ūdens tvertnes piltuvi un, to pagriežot, nofiksējiet.
- Iepildiet tīrā ūdens tvertnē maksimāli 2 litrus krāna ūdens.

### △ BRĪDINĀJUMS

*Neizmantojiet tīrīšanas līdzekli.*

- Atbrīvojiet un noņemiet piltuvi.
- Uzskrūvējiet tīrā ūdens tvertnes noslēgu.

## Apkalpošana

### Temperatūras indikators

Temperatūras indikators parāda, vai darbs notiek pareizajā temperatūras diapazonā (darba temperatūras diapazons).

## Ierīces ieslēgšana

- Iespraudiet kontaktdakšu kontakligzdā.
- Ieslēdziet aparātu ar tīrā ūdens tvertnes sūkņa slēdzi un apsildes slēdzi. Iedegas kontrollampija.

**Norādījums:** Pilna apsildes jauda ir pieejama tikai tad, ja uzkaršējot aparātam ir pieslēgts tvaika pierīces kontaktspraudnis.

Kad kontrollampija "Apsilde" nodziest, sistēma ir gatava darbam.

**Norādījums:** Ieslēgtu aparātu nedrīkst novietot vertikāli. Pretējā gadījumā pēc īsa brīža automātiski izslēdzas apsilde un iedegas sarkanā kontrollampija "Nepietiekams ūdens daudzums".

- Lai aparātu transportētu, izslēdziet apsildi ar slēdzi.
- Nospiediet tvaika padeves pogu - izplūst tvaiks. Tvaika pistoli vispirms vienmēr pavērsiet uz kādu lupatiņu, līdz izplūst vienmērīga tvaika strūkļa.
- Lietošanas laikā apsilde ik pa laikam atkal izslēdzas (deg dzeltena kontrollampija), lai katlā uzturētu spiedienu.
- Ja aparātu ieslēdz, kad tajā nav ūdens, vispirms līdz brīdim, kad ūdens samazināšanās termostats izslēdz apsildi, deg dzeltenā kontrollampija "Apsilde". Pēc tam iedegas sarkana kontrollampija "Nepietiekams ūdens daudzums".

## Tvaika daudzuma regulēšana

- Strādājot ar standarta piederumiem, tvaika daudzumu regulējiet ar grozāmo pogu uz aparāta.

**Norādījums:** Ja ir iestatīts neliels tvaika daudzums, pēc tvaika padeves pogas atlaišanas vēl īsu brīdi var izplūst tvaiks, līdz tvaika šļūtenē ir pazeminājies spiediens. Šo spiedienu var pazemināt arī ātrāk, īslaicīgi iestatot lielu tvaika daudzumu.

## VAPOHYDRO regulēšana ar grozāmo pogu

- Tā vietā, lai netīrumus savāktu ar lupatu, mitrās vietās tos var arī aizskatīt. Šim nolūkam tvaika mitruma pakāpi iestata ar grozāmo pogu VAPOHYDRO regulēšanai. Jo augstāka ir tvaika mitruma pakāpe, tātad, jo vairāk ūdens satur tvaika strūkļa, jo lielāks ir skalošanas efekts. Pagriežot grozāmo pogu pretēji pulksteņrādītāja virzienam uz lielāko daudzumu (+), izplūst karsta ūdens strūkļa - šādā gadījumā skalošanas efekts ir vislielākais.
- VAPOHYDRO ieteicams izmantot, piemēram, kopā ar reaktīvo punktsprauslu vannas istabas tīrīšanai.
- Lai tvaiks saturētu pēc iespējas mazāk mitruma, strādājot ar drānām (uzgalim grīdas tīrīšanai, rokvadības sprauslai), grozāmo pogu VAPOHYDRO regulēšanai pagrieziet pulksteņrādītāja virzienā uz mazāko daudzumu (-). Tādējādi uzlabojas tvaika spēja atmiešņķēt netīrumus.

**Norādījums:** Ja grozāmo pogu VAPOHYDRO regulēšanai pagriež pretēji pulksteņrādītāja virzienam uz lielāko daudzumu (+), katls iztukšojas ātrāk.

## Atkārtota ūdens uzpilde

**Norādījums:** Kad ir izlietots tīrā ūdens tvertnē esošais ūdens, atskan signāls un iedegas sarkana kontrollampija "Nepietiekams ūdens daudzums tīrā ūdens tvertnē".

- Izmantojot piltuvi, iepildiet tīrā ūdens tvertnē maksimāli 2 litrus krāna ūdens. Kad kontrollampija "Apsilde" nodziest, sistēma ir gatava darbam.

**Norādījums:** Ja sūknis nesūknē ūdeni, kaut gan tīrā ūdens tvertne ir pilna, nepieciešams atkaljot katlu.



## Pierīču atvienošana

### ⚠ BĪSTAMI

*Applaucēšanās risks! Piederumu atvienošanas laikā no tiem var iztecēt karsts ūdens! Nekad neatvienojiet daļas, kamēr izplūst tvaiks.*

## Izslēdziet ierīci

- Ar slēdžiem izslēdziet aparātu.
- Nolaidiet aparāta kontaktligzdas vāciņu un atvienojiet tvaika pierīces kontaktspraudni no aparāta.
- Atvienojiet kontaktspraudni no kontaktligzdas.

**Norādījums:** Atlikušais ūdens var palikt aparātā.

## Aparāta uzglabāšana

- Ievietojiet rokvadības sprauslu, reaktīvās punktsprauslas un sīkās detaļas piederumu nodalījumā.
- Tīkla kabeli aptiniet ar vertikāli novietota aparāta kabeļa āķi.
- Pagarinājuma caurules pa vienai ievietojiet atvērumos aparāta pamatnē.

**Norāde:** Sukām vienmēr ļaujiet atdzist tādā mērā, lai tiktu novērsta jebkāda saru deformācija.

## Piederumu lietošana

**Norāde:** Tīrīšanas līdzekļa paliekas vai kopšanas emulsijas, kuras vēl atrodas uz tīrāmās virsmas, tīrot ar tvaiku, var radīt svītras, taču atkārtotas lietošanas rezultātā tās izzūd.

## Tvaika pistole

Tvaika pistoles izmantošanas piemēri, ja nav piederumu:

- Nepatīkamu aromātu un kroku likvidēšana no pakārtiem apģērbiem, apstrādājot tos ar tvaiku no 10-20 cm attāluma.
- Putekļu notīrīšana no augiem. Ievērojiet 20-40 cm attālumu.
- Putekļu notīrīšanai ar samitrinātu drānu, tsi ar tvaiku samitrinot drānu un ar to notīrot mēbeles.

## Reaktīvā punktsprausla

- Tīrīšanas iedarbība palielinās, turot sprauslu pēc iespējas tuvāk netīrajai vietai, jo vislielākais tvaika spiediens un visaugstākā tvaika temperatūra ir, tvaika strūklai tikko izplūstot no sprauslas.
- Reaktīvā punktsprausla ar dažādajiem uzgaļiem ir piemērota grūti aizsniedzamu vietu, kā, piem., stūru, šuvju utt., žālūziju, apkures radiatoru, tualetes, nerūsējošā tērauda, logu, spoguļu, armatūras, pārklātu un emaljētu virsmu tīrīšanai un trauju atmieksķēšanai.
- Power sprausla palielina tvaika izplūdes ātrumu. Tādēļ tā ir labi piemērota īpaši noturīgu netīrumu tīrīšanai, stūru, salaidumvietu izpūšanai utt.

**Norāde:** Jūtīgu virsmu tīrīšanai aplojošā suka nav piemērota.

## Uzgaļi grīdas tīrīšanai

### Uzgaļis ar sariem grīdas tīrīšanai

- Noturīgu netīrumu abrazīvai tīrīšanai.
- Piemērots visiem mazgājamajiem sienas un grīdas segumiem, piem., akmens grīdām, flīzēm un PVC grīdām. Ļoti netīras virsmas apstrādājiet lēni, lai tvaiks var ilgāk uz tām iedarboties.

### Uzgaļis ar plāksnītēm grīdas tīrīšanai

- Gludu virsmu higiēniskai tīrīšanai, jo ir augstāka virsmas temperatūra.
- Lai panāktu higiēnisku tīrību, strādājot ar maksimālo ātrumu 30 cm/sekundē, izsmidziniet tvaiku tieši uz cietās virsmas. Papildus iestatiet VAPOHYDRO uz minimālo pakāpi un tvaika spiedienu uz maksimālo pakāpi.

### Grīdas mazgāšanas drānas lietošana

Lai uzlabotu netīrumu savākšanas efektivitāti, grīdas mazgāšanas drānu regulāri apgrieziet otrādi un nomainiet.

- Piestipriniet grīdas mazgāšanas drānu pie grīdas mazgāšanas sprauslas.
- 1 Salokiet grīdas mazgāšanas drānu garenvirziernā un uz tās uzlieciet sprauslu grīdas mazgāšanai.



- 2 Atveriet turētājskavas.
- 3 Drānas galus ielieciet atvērumos.
- 4 Aizveriet turētājskavas.

#### **△ UZMANĪBU**

*Nelieciet pirkstus starp skavām.*

### **Rokvadības sprausla**

Piemērota mazām mazgājamām virsmām, duškabīnēm, spoguļiem un mēbeļu audumiem.

- Uzvelciet frotē auduma pārvalku uz rokvadības sprauslas.

### **Uzgalis logu tīrīšanai (papildpiederums)**

Pasūtījuma Nr. 4.130-115.0

- Vienmērīgi apstrādājiet stikla virsmu no aptuveni 20 cm attāluma.
- Izslēdziet tvaika padevi.
- Novelciet pa stikla virsmu vairākkārt ar gumijas mēlīti virzienā no augšas uz leju.
- Gumijas mēlīti un apakšējo loga malu pēc katras notīrītās joslas nosusiniet.

### **Tapešu noņēmējs (papildpiederums)**

Pasūt. Nr. 2.863-076.0

Ar tapešu noņēmēju tvaika tīrītāju var izmantot tapešu noņemšanai.

- Nolieciet tapešu noņēmēju ar visu tā virsmu pie tapešu slejas malas un ļaujiet tvaikam iedarboties tik ilgi, līdz tapeite ir samirkusi (apm. 10 sekundes).
- Pārvietojiet tapešu noņēmēju tālāk, to neizslēdzot. Samirkušo tapetes galu paceliet ar špakteljāpstiņu un noplēsiet no sienas.

Apstrādājot vairākkārt pārkrāsotas rupjās šķiedras tapetes, iespējams, ka tvaiks tapeti var arī nesamitrināt. Šādā gadījumā ieteicama iepriekšēja apstrāde ar adatu velti.

## **Transportēšana**

#### **△ UZMANĪBU**

*Savainošanās un bojājumu risks! Transportējot ņemiet vērā aparāta svaru.*

- Pārvietojot netālu: Izslēdziet apsildi, turiet aparātu vertikāli, lai aparātu pārnestu, satveriet to aiz pārnēsāšanai paredzētā roktura un pagarinājuma caurules.
- Transportējot automašīnā, saskaņā ar spēkā esošajām direktīvām nodrošiniet aparātu pret izslīdēšanu un apgāšanos.

## **Glabāšana**

#### **△ UZMANĪBU**

*Savainošanās un bojājumu risks! Uzglabājot ņemiet vērā aparāta svaru.*

Šo aparātu drīkst uzglabāt tikai iekštelpās.

## **Kopšana un tehniskā apkope**

#### **△ BĪSTAMI**

*Ierīces apkopes darbus atļauts veikt tikai tad, ja tīkla kontaktspraudnis ir atvienots no strāvas padeves un tvaika tīrītājs ir atdzisis.*

### **Tvaika katla skalošana**

Attēls **C**

Izskalojiet tvaika tīrītāja katlu vēlākais pēc katras 5. katla uzpildīšanas reizes.

- Uzpildiet katlu ar ūdeni un spēcīgi kratiet to. Tādējādi no katla pamatnes atdalās kaļķa nogulsņējumi.
- Izlejiet ūdeni.

### **Tvaika katla atkaļķošana**

Lai notīrītu arī uz katla sienām esošo kaļķi, katlu ieteicams tīrīt ar KÄRCHER bioloģisko atkaļķotāju RM 511. KÄRCHER bioloģiskais atkaļķotājs RM 511 ir līdzeklis uz citronskābes bāzes, kurš bioloģiski pilnībā sadalās.

#### **IEVĒRĪBAI**

*Lai novērstu bojājumu rašanos ierīcē, izmantojiet tikai tādus produktus, kuru lietošanu ir apstiprinājusi firma KÄRCHER.*

- Atvienojiet kontaktspraudni no kontaktligzdas.

- Ūdeni pilnībā izvadiet no tvaika ģeneratora.
- Pastāvīgi maisot, 2 litros silta ūdens izšķīdiniet divas paciņas ar atkaļķotāju.
- Iegūto atkaļķotāja šķīdumu iepildiet katlā un ļaujiet tam apm. 8 stundas iedarboties.

#### ▲ **BĪSTAMI**

*Atkaļķošanas laikā neuzskrūvējiet uz aparāta drošības aizslēgu. Nelietojiet aparātu, kamēr katlā vēl atrodas atkaļķošanas līdzeklis.*

- Izlejiet atkaļķotāja šķīdumu. Izskalojiet katlu vēl vismaz divas reizes ar aukstu ūdeni, lai nodrošinātu, ka aparātā vairs nav līdzekļa palieku.
- Ieslēdziet ierīci.
- Nospiediet atiestates pogu, līdz nodziest kontrollampīna "Atkaļķošana".

Tagad aparāts ir gatavs darbam. Pēc apm. 50 darba stundām kontrollampīna "Atkaļķošana" uzrādīs nākamo nepieciešamo atkaļķošanas reizi.

**Norādījums:** Nekad neiepildiet atkaļķotāja šķīdumu tīrā ūdens tvertnē, jo tas var radīt sūkņa bojājumus.

### Filtra nomaiņa

Attēls **D**

Netīra ūdens izmantošanas rezultātā var aizsērēt filtrs. To var pamanīt pēc neparasti ilga sūkņa darbības laika vai pilnīgas atteices.

- Nomainiet filtru.

### Palīdzība darbības traucējumu gadījumā

#### ▲ **BĪSTAMI**

*Ierīces apkopes darbus atļauts veikt tikai tad, ja tīkla kontaktspraudnis ir atvienots no strāvas padeves un tvaika tīrītājs ir atdzisis.*

#### ▲ **BĪSTAMI**

*Ierīces labošanu ir atļauts veikt tikai ražotāja pilnvarotam klientu apkalpošanas centram.*

### Deg sarkanā kontrollampīna "Nepietiekams ūdens daudzums"

- Papildināt ūdens daudzumu tvertnē.

### Deg baltā kontrollampīna "Atkaļķošana"

- Atkaļķojiet aparātu.

### Klientu apkalpošanas dienests

**Ja traucējumu nav iespējams novērst, ierīce jāpārbauda klientu servisam.**

### Garantija

Mūsu pilnvarotās tirdzniecības sabiedrības izsniegtie garantijas noteikumi ir spēkā katrā valstī. Garantijas perioda laikā mēs bez maksas novērsīsim radušos darbības traucējumus Jūsu piederumos, ja to cēlonis ir materiāla vai ražošanas defekts. Ja nepieciešams garantijas remonts, lūdzam griezties pie Jūsu tirdzniecības pārstāvja vai tuvākajā pilnvarotajā klientu apkalpošanas centrā, uzrādot pirkumu apliecināšu dokumentu.

### Piederumi un rezerves daļas

- Drīkst izmantot tikai ražotājfirmas atļautos piederumus un rezerves daļas. Oriģinālie piederumi un oriģinālās rezerves daļas garantē to, ka aparātu var ekspluatēt droši un bez traucējumiem.
- Visbiežāk pieprasīto rezerves daļu klāstu Jūs atradīsiet lietošanas rokasgrāmatas galā.
- Turpmāko informāciju par rezerves daļām Jūs saņemsiet saitā [www.kaercher.com](http://www.kaercher.com), sadaļā Service.

### Speciālie piederumi

Drīkst izmantot tikai ražotāja atļautos papildpiederumus.

Nosaukums	Daļas Nr.
Bioloģiskais atkaļķotājs RM 511 (3x 100 g pulveris)	6.290-239.0
Caddy ratiņi	6.962-239.0
Apaļo suku komplekts ar misiņa sukām	2.863-075.0
Apaļo suku komplekts	2.863-077.0
Mikrošķiedras drāna	6.905-921.0

## EK Atbilstības deklarācija

Ar šo mēs paziņojam, ka turpmāk minētā iekārta, pamatojoties uz tās konstrukciju un izgatavošanas veidu, kā arī mūsu apgrozībā laistajā izpildījumā atbilst ES direktīvu attiecīgajām galvenajām drošības un veselības aizsardzības prasībām. Iekārtā izdarot ar mums nesaskaņotas izmaiņas, šis paziņojums zaudē savu spēku.

**Produkts:** Tvaika rīrītājs

**Tips:** 1.092-xxx

**Attiecīgās ES direktīvas:**

2006/95/EK

2004/108/EK

**Piemērotās harmonizētās normas:**

EN 55014-1: 2006+A1: 2009+A2: 2011

EN 55014-2: 1997+A1: 2001+A2: 2008

EN 60335-1

EN 60335-2-54

EN 61000-3-2: 2006+A1: 2009+A2: 2009

EN 61000-3-3: 2013

EN 62233: 2008

**Izmantotie valsts standarti:**

TRD 801

### 5.957-470

Apakšā parakstījušās personas rīkojas uzņēmuma vadības uzdevumā un pēc tās pilnvarojuma.



H. Jenner  
CEO



S. Reiser  
Head of Approbation

Par dokumentāciju sastādīšanu atbildīgā persona:  
S. Reiser

Alfred Kärcher GmbH & Co. KG

Alfred-Kärcher-Str. 28 - 40

71364 Winnenden (Germany)

Tālr.: +49 7195 14-0

Fakss: +49 7195 14-2212

Winnenden, 2014/12/01

## Tehniskie dati

### Elektropadeve

Barošanas tīkla spriegums	V	220-240
Frekvence	Hz	1~ 50-60
Spriegums tvaika pistolē	V	24
Aizsardzība	--	IPX4
Aizsardzības klase	--	I

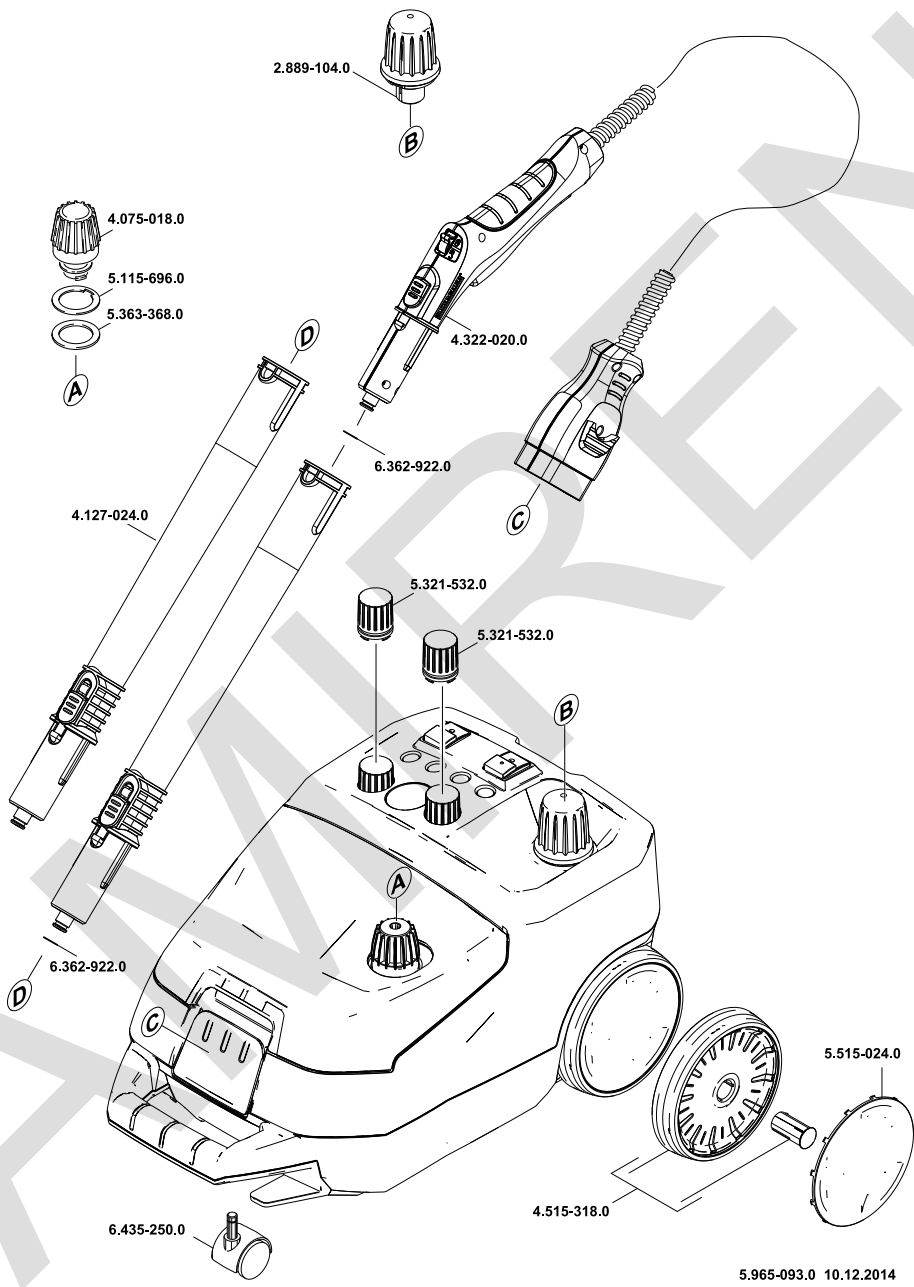
### Tehniskie dati attiecībā uz jaudu

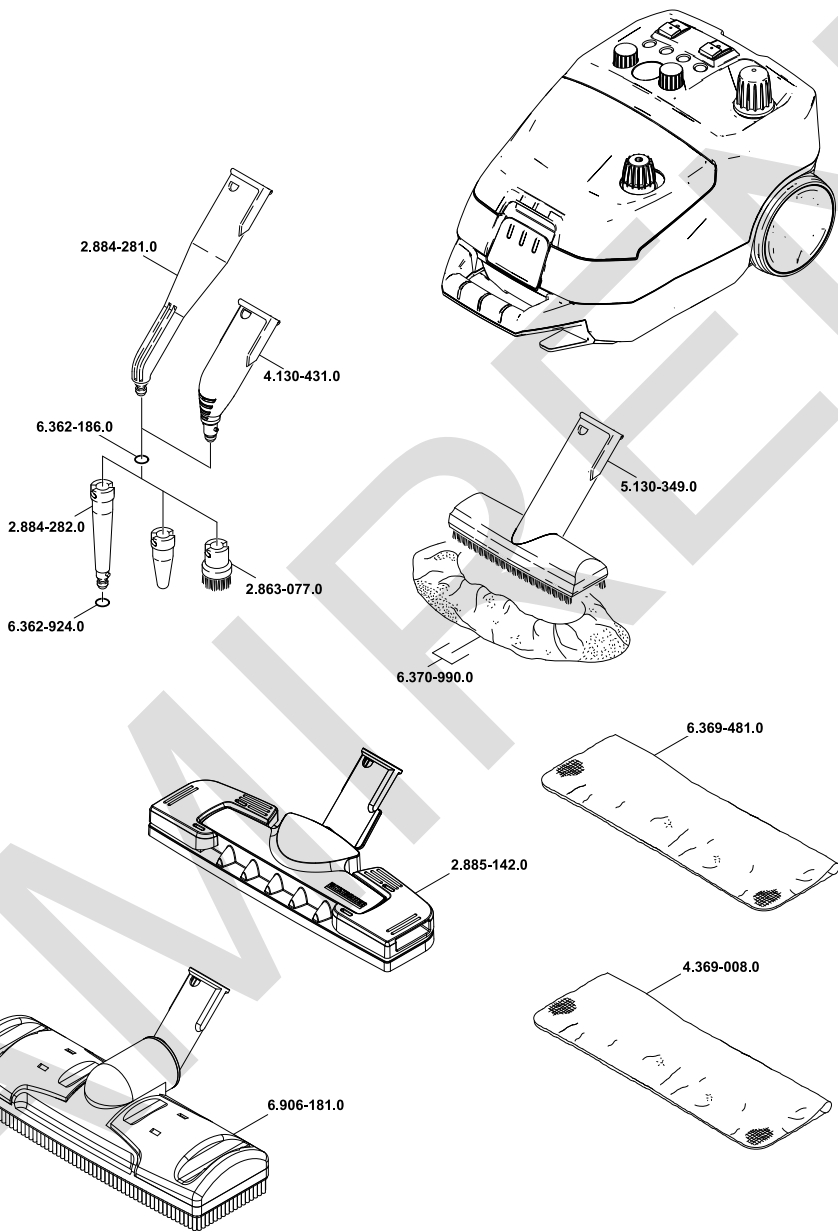
Karsēšanas jauda	W	2300
Sūknis	W	50
Maks. darba spiediens	MPa (bar)	0,4 (4,0)
Pieļaujamais darba spiediens	MPa (bar)	0,6 (6,0)
Maks. darba temperatūra	°C	145
Karsēšanas ilgums uz 1 litru ūdens	min	apm. 4,5
Tvaika daudzums (maks.)	g/min	82

### Izmēri un svars

Tipiskā darba masa	kg	8,0
Iepildāmais ūdens daudzums	l	4,0
Tvertnes tilpums	l	2,0
Katla tilpums	l	2,4
Garums x platums x augstums	mm	475 x 320 x 275

Tīkla kabelis	H05VV-F 3x1,0 mm <sup>2</sup>	
	Daļas Nr.	Kabeļa ga- rums
EU	6.647-757.0	7,5 m
GB	6.647-831.0	7,5 m
CH	6.647-832.0	7,5 m





AMIRREN



<http://www.kaercher.com/dealersearch>

